

Bienvenue sur l'aide de Music Organizer.

Ce document a pour but de vous présenter le logiciel Music Organizer. Il expliquera également les diverses fonctions du produit.

Au travers d'exemples et de captures d'écran, ce document vous aidera à vous servir au mieux de Music Organizer, ou bien à répondre à vos interrogations concernant l'application.



## Sommaire

<a href="#">1 Introduction.....</a>	<a href="#">2</a>
<a href="#">2 Fonctionnalités.....</a>	<a href="#">2</a>
<a href="#">Présentation de l'interface du logiciel.....</a>	<a href="#">3</a>
<a href="#">Recherche des fichiers.....</a>	<a href="#">4</a>
<a href="#">2.1.1 Recherche avec l'explorateur.....</a>	<a href="#">4</a>
<a href="#">Édition de fichiers.....</a>	<a href="#">4</a>
<a href="#">2.1.2 Pour un seul fichier.....</a>	<a href="#">4</a>
<a href="#">2.1.3 Pour plusieurs fichiers.....</a>	<a href="#">5</a>
<a href="#">Organisation des fichiers.....</a>	<a href="#">6</a>
<a href="#">2.1.4 Copier dans.....</a>	<a href="#">7</a>
<a href="#">2.1.5 Déplacer dans.....</a>	<a href="#">8</a>
<a href="#">Renommage.....</a>	<a href="#">9</a>
<a href="#">Copie de tags.....</a>	<a href="#">10</a>
<a href="#">Génération de tags.....</a>	<a href="#">10</a>
<a href="#">3 Les options.....</a>	<a href="#">11</a>
<a href="#">Options générales.....</a>	<a href="#">11</a>
<a href="#">Option avancées.....</a>	<a href="#">12</a>

## **1 Introduction**

Music Organizer est un logiciel de gestion de fichiers musicaux. Il est capable d'effectuer plusieurs opérations de gestion et de traitement de ces fichiers grâce à l'édition de ses tags. Les tags sont ce que l'on peut appeler les caractéristiques d'un fichier musical, et contiennent un grand nombre d'informations sur ces fichiers.

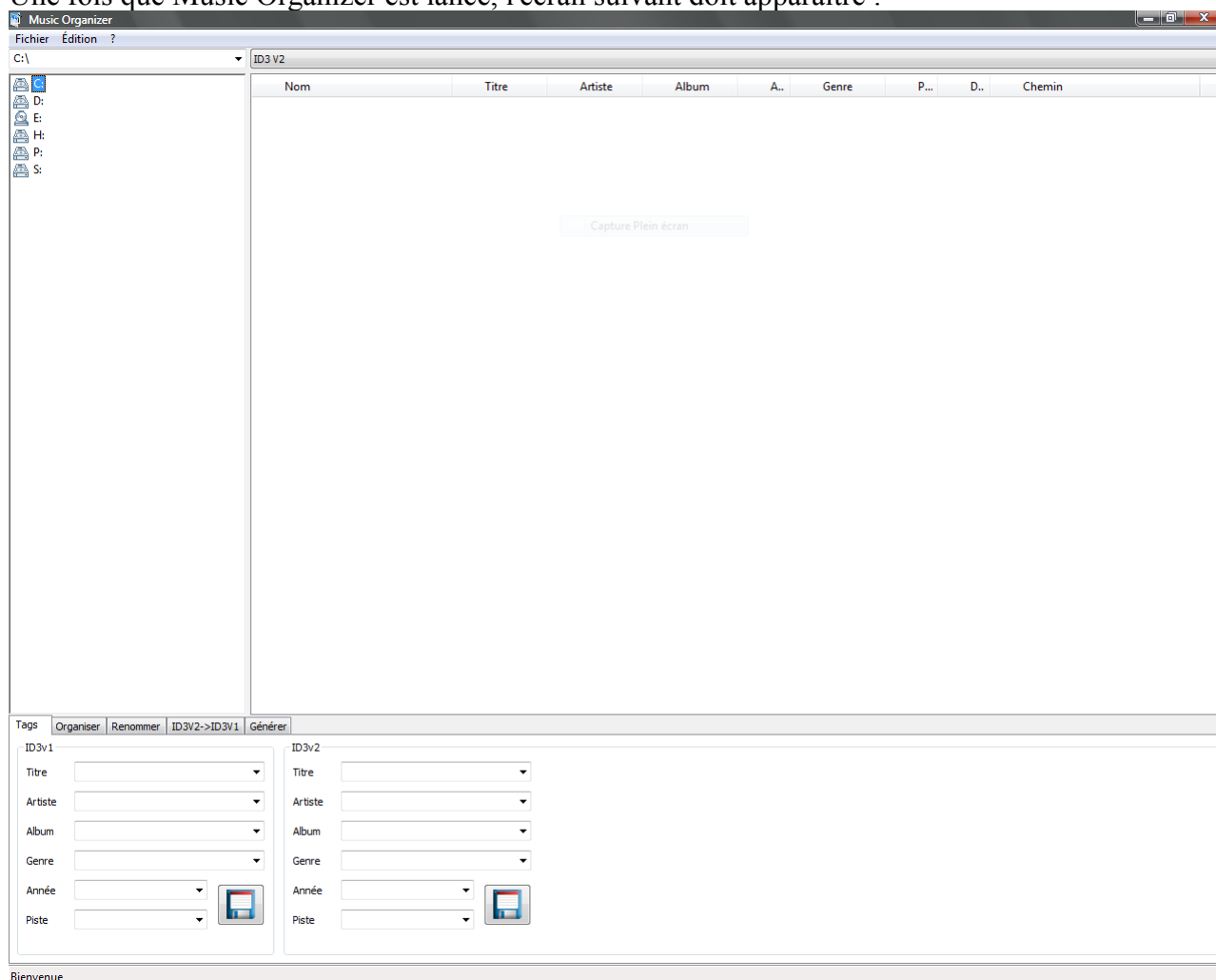
Comme exemple, on peut citer : l'année, le genre, l'auteur, le numéro de piste ou l'album.

## **2 Fonctionnalités**

Le logiciel Music Organizer possède plusieurs fonctionnalités. Celles-ci vont être détaillées ci-après plus en détails. L'ordre d'explication est chronologique : les premières étapes décrites seront les premières rencontrées.

## Présentation de l'interface du logiciel

Une fois que Music Organizer est lancé, l'écran suivant doit apparaître :



C'est l'écran de démarrage, qui sera identique à chaque lancement du logiciel (seule la position dans l'arborescence pourra différer).

Dans la partie gauche, on a ce que l'on appelle l'explorateur. Il permet de se déplacer dans l'arborescence des fichiers comme on le ferait en se déplaçant de dossier en dossier, mais permet d'avoir une vue plus globale ceux-ci.

Sur la capture d'écran, la partie droite de l'application est vide. Elle prendra sa fonction plus tard, dans le sens où elle affiche tous les fichiers du dossier sélectionné sur lesquels on peut effectuer un traitement. Au dessus de celle-ci se trouve un menu déroulant pour choisir la version des tags à afficher. En effet les mp3 peuvent contenir jusqu'à deux version de tags ID3, nommé simplement version 1 (ID3v1) et version 2(ID3v2), et comme certain logiciel de lecture de fichier musicaux ne prennent en compte qu'une seule des deux versions la séparation permet d'éviter toute mauvaise surprise (par exemple un tag est modifié mais aucun changement n'est visible dans le lecteur).

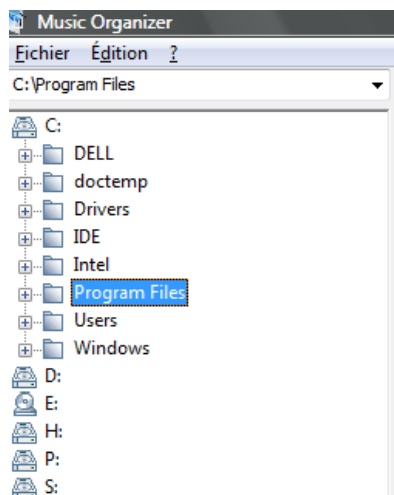
La partie inférieure est quant à elle celle qui regroupe les différentes opérations qui peuvent être effectuées sur les fichiers, à savoir : édition, organisation, renommage, copie et génération.

## Recherche des fichiers

Avant de pouvoir opérer un quelconque traitement sur un ou plusieurs fichiers, il faut avant tout trouver ces fichiers à l'aide du logiciel.

### 2.1.1 Recherche avec l'explorateur

La recherche de fichiers est une opération très simple, mais cependant essentielle. Elle s'effectue en double-cliquant sur une partition parmi celles qui sont proposées (cela ne s'applique qu'au utilisateurs de Windows). Une fois la partition sélectionnée, l'arborescence de cette dernière s'affiche :



Pour continuer à descendre dans l'arborescence, on continuera à procéder de la manière précédemment décrite, en notant cependant une différence selon les cas.

Si on veut continuer de sélectionner des sous-dossiers au dossier en cours, il faut cliquer sur le symbole + à gauche du nom du dossier (ou tout autre symboles sous Unix). En revanche, si on clique directement sur le nom ou l'icône du dossier en cours, l'intégralité du dossier sera analysée afin de trouver les fichiers musicaux, ses sous-dossiers peuvent l'être aussi en même temps (cf. les options globales pour plus d'informations).

Ce détail a son importance, car il permet de limiter la recherche à certains dossiers, et donc de gagner du temps.

Une fois que le bon dossier est sélectionné, la liste des fichiers musicaux s'établit :

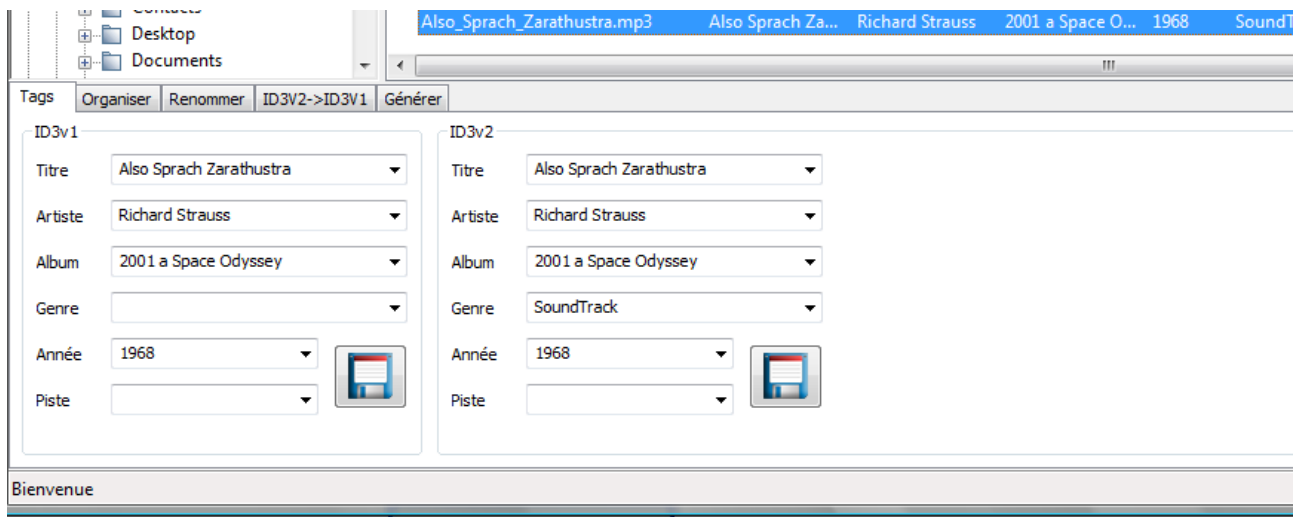
En plus de cet explorateur, il y a au dessus une zone de saisie dans laquelle apparaît par défaut le répertoire courant mais elle permet aussi de le changer en tapant le chemin dans celle-ci. De plus un système d'auto-complétion évite les erreurs (*attention cela n'est pas encore fonctionnel sous Mac*).

## Édition de fichiers

L'intérêt de Music Organizer réside dans l'édition de tags et l'organisation selon ces mêmes tags : les traitements sur les fichiers musicaux ont donc été conçus de façon simple. Cependant, on distinguera l'édition d'un seul fichier, et l'édition de plusieurs fichiers à la fois.

### 2.1.2 Pour un seul fichier

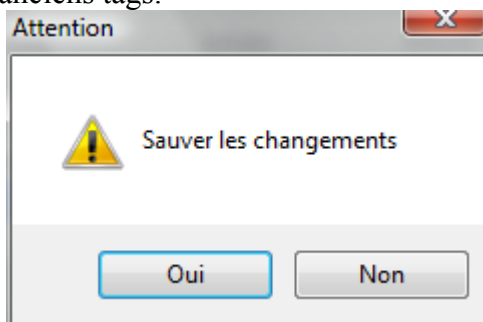
Pour éditer un seul fichier, il faut d'abord n'en sélectionner qu'un (logique). Si le fichier possède déjà des tags, ceux-ci sont visibles dans les menus déroulants du tag associé.



Pour éditer les tags du fichier sélectionné, il suffit de les modifier directement dans les menus déroulants.

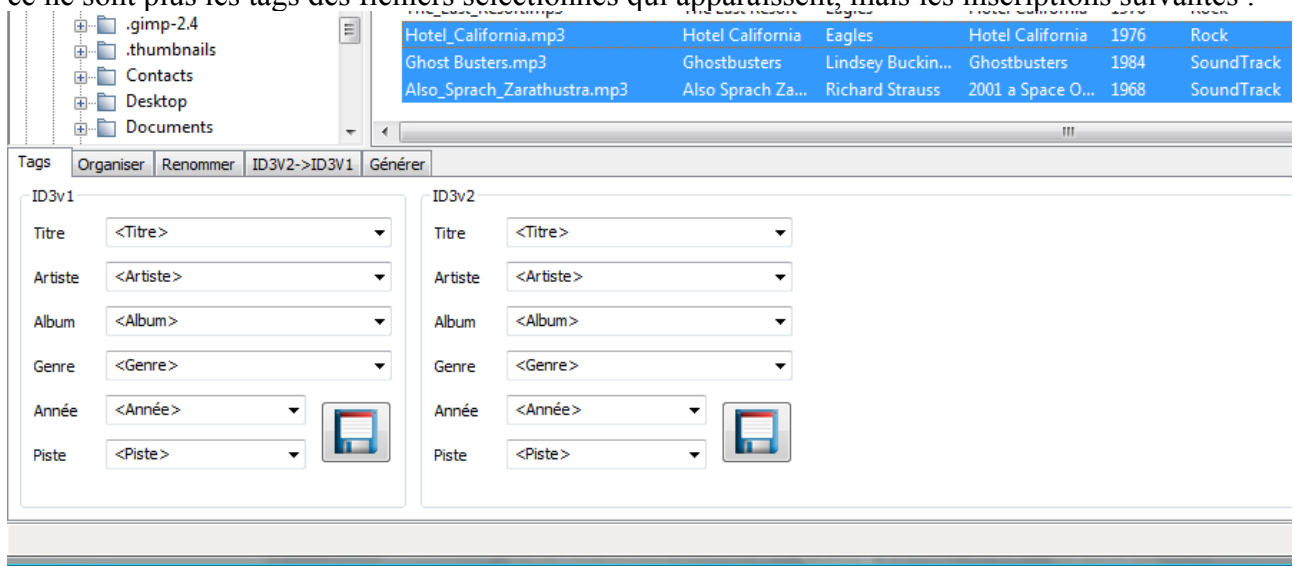
#### Attention

Une fois les modifications effectuées, cliquez sur la disquette pour valider vos changements. Le message suivant apparaît. C'est une confirmation de vos modifications, qui a son importance car une fois ces dernières opérées, il vous est impossible de revenir en arrière et de récupérer les anciens tags.



#### 2.1.3 Pour plusieurs fichiers

Pour éditer plusieurs fichiers à la fois, il faut évidemment en sélectionner plusieurs. Dès lors, ce ne sont plus les tags des fichiers sélectionnés qui apparaissent, mais les inscriptions suivantes :



En revanche, il est possible d'avoir la liste de tous les tags des fichiers sélectionnés, pour un tag donné. Sur l'exemple suivant, on a la liste de tous les artistes des fichiers pris en compte :

Pour assigner le tag d'un fichier à tous les autres, il suffit de cliquer sur son nom dans le menu déroulant. Le tag choisi est alors assigné à tous les fichiers sélectionnés. Si le tag à assigner n'est pas présent dans la liste, il suffit de le rentrer à la main dans le menu déroulant, puis de sauvegarder les changements en cliquant sur la disquette. Dans l'exemple suivant, le genre « Soundtrack » a été assigné aux 2 derniers fichiers :

Nom	Artiste	Album	Année	Genre	Longueur	Chemin
Ghost Busters.mp3	Ghostbusters	Lindsey Buckin...	1984	Soundtrack	1	4:04
Also Sprach Zarathustra.mp3	Also Sprach Za...	Richard Strauss	2001 a Space O...	1968	Soundtrack	3:44

## Organisation des fichiers

La seconde fonction du programme est l'organisation des fichiers en répertoires (ou dossiers). Il permet de créer des répertoires dont le nom et les fichiers sont déterminés par un tag. Cela permet entre autres de classer par répertoires tous les fichiers d'un même artiste ou d'un même album.

Cette fonction d'organisation n'est utile que pour plusieurs fichiers : le programme reste bien entendu opérationnel pour un seul fichier. La procédure à suivre est la suivante :

On sélectionne donc plusieurs fichiers :

On se rend maintenant dans la partie « Organiser » déterminée par l'onglet du même nom. Dans cette partie, le choix est possible entre 2 options : « Copier dans... » et « Déplacer dans... ». Ces options vont être détaillées dans l'ordre.

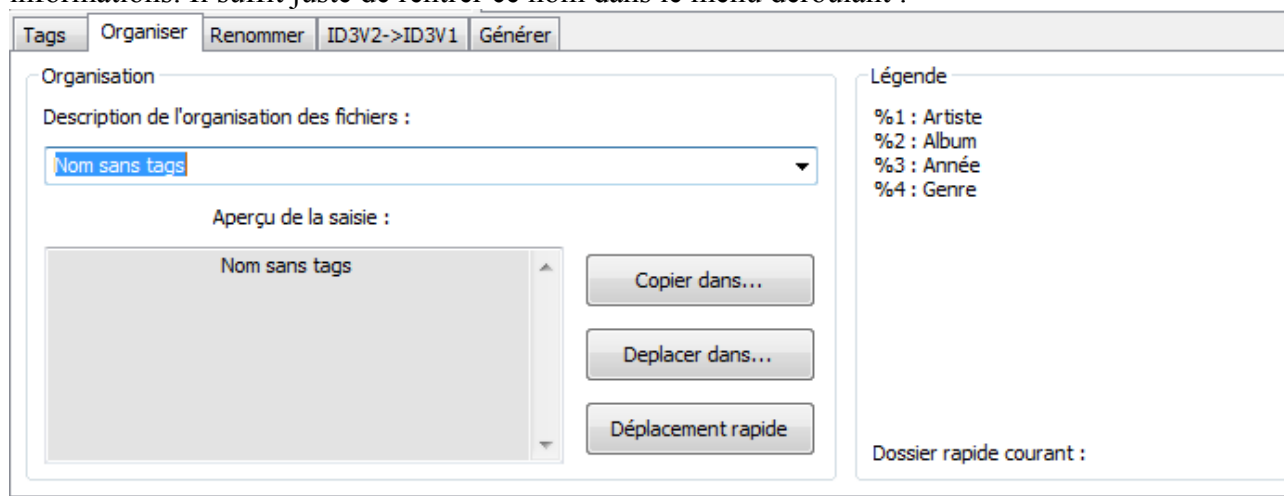
La manipulation est identique pour les 2 options de la fonction d'organisation, ce sont en revanche les effets qui diffèrent.

#### 2.1.4 Copier dans....

Cette option permet de faire, comme l'indique son nom, une copie de fichiers musicaux, dans un répertoire qui sera déterminé par un ou plusieurs tags de ce même fichier, qui aura bien entendu été déterminé.

Maintenant que les fichiers sont sélectionnés, un nom de répertoire de destination doit être choisi. Ce nom se choisit parmi les combinaisons possibles de tags qui sont représentés, à savoir : Artiste, Album, Année et Genre.

Il est bien entendu possible de choisir un nom de répertoire qui ne contient aucun de ces informations. Il suffit juste de rentrer ce nom dans le menu déroulant :

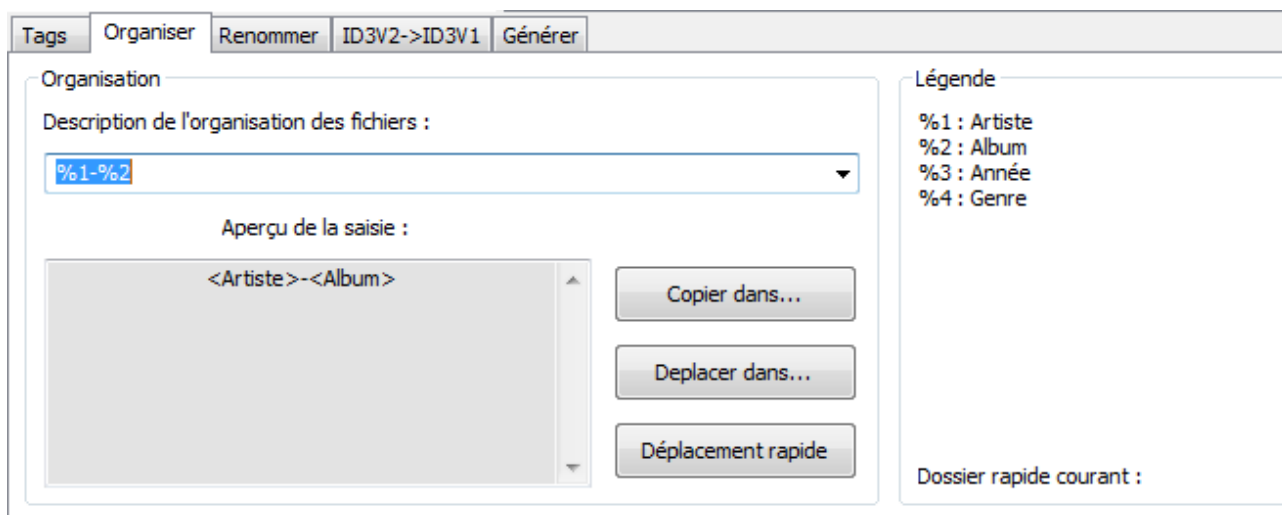


A gauche des boutons « Copier dans... » et « Déplacer dans... » se trouve l'aperçu du nom du futur répertoire.

Mais tout l'intérêt de Music Organizer réside dans la création de répertoire dépendant des tags des fichiers. Cela veut dire, par exemple si on sélectionne comme nom de répertoire le tag Artiste grâce au code %1, que tous les fichiers ayant le même artiste se retrouveront dans le même répertoire. Le résultat est le même avec plusieurs tags : si on choisit comme nom de répertoire les tags Album et Genre (toujours grâce à leur code), tous les fichiers étant issus du même album ET étant du même genre se retrouveront dans le même répertoire.

Music Organizer permet donc de classer vite et efficacement un vaste panel de fichiers musicaux.

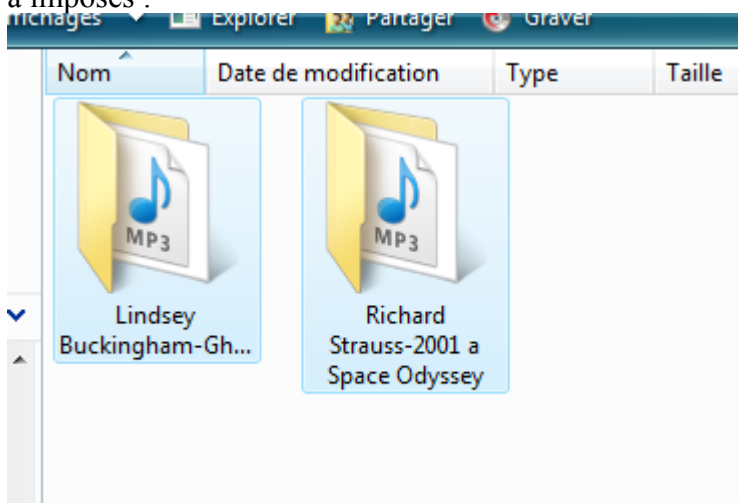
La procédure d'organisation se poursuit en choisissant la combinaison de tags que l'on désire. L'exemple prendra les tags Artiste, puis Album. On rentre donc les codes %1 et %2 dans le menu déroulant, séparés par un tiret :



Avec les 2 fichiers sélectionnés pour l'exemple, on aura donc 2 répertoires de créés, l'un portant le nom : « Richard Strauss-2001 a Space Odyssey », l'autre portant le nom « Lindsey Buckingham-Ghostbusters ».

Il faut maintenant appuyer sur « Copier dans... », et il sera demandé de choisir le lieu de destination du répertoire.

Ce lieu choisi, on peut vérifier que la création a bel et bien eu lieu selon les critères que l'on a imposés :



La création des répertoires s'est bien opérée comme il avait été demandé.

#### Astuces

- Il est également possible d'utiliser le « / » pour créer soi-même une arborescence de répertoires dans laquelle placer le répertoire qui accueillera les fichiers musicaux. Ainsi, en choisissant comme nom de répertoire : %1/%2, les fichiers seront contenus dans le répertoire Artiste, qui lui-même contiendra le répertoire Album. Le répertoire Album contiendra quant à lui le ou les dits fichiers musicaux.
- Une deuxième astuce est qu'il est possible de faire un glisser déposer à partir d'une sélection de fichier dans la liste vers un répertoire de l'arborescence. Un message apparaîtra pour confirmer la copie (*attention cela n'est pas fonctionnel sous Mac*).

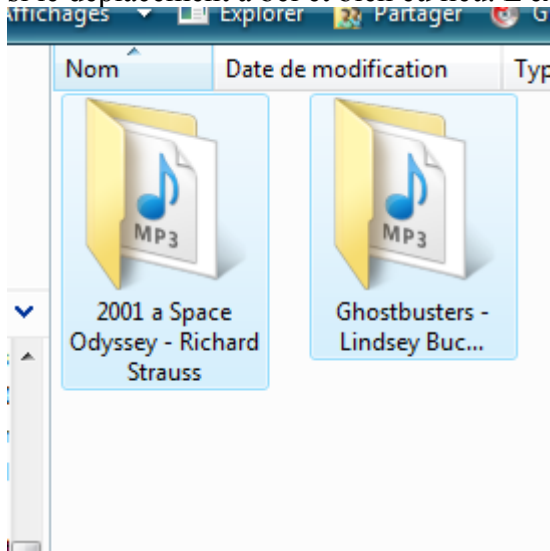
#### 2.1.5 Déplacer dans....

Comme il a été dit précédemment, la procédure à suivre pour l'option « Déplacer dans... »



est la même que pour « Copier dans... ». Les noms des répertoires répondent aux mêmes règles de choix. La seule différence est que l'option précédente de copie effectuait une copie des fichiers musicaux, alors que l'option de déplacement change complètement le répertoire dans lequel se trouve les fichiers.

Après avoir choisi le nom du répertoire et sa mise en forme, il suffit donc de cliquer sur le bouton « Déplacer dans... ». Il sera demandé de choisir le lieu de destination du répertoire. On vérifie ensuite si le déplacement a bel et bien eu lieu. L'exemple a été réalisé avec les codes %2 - %1 :



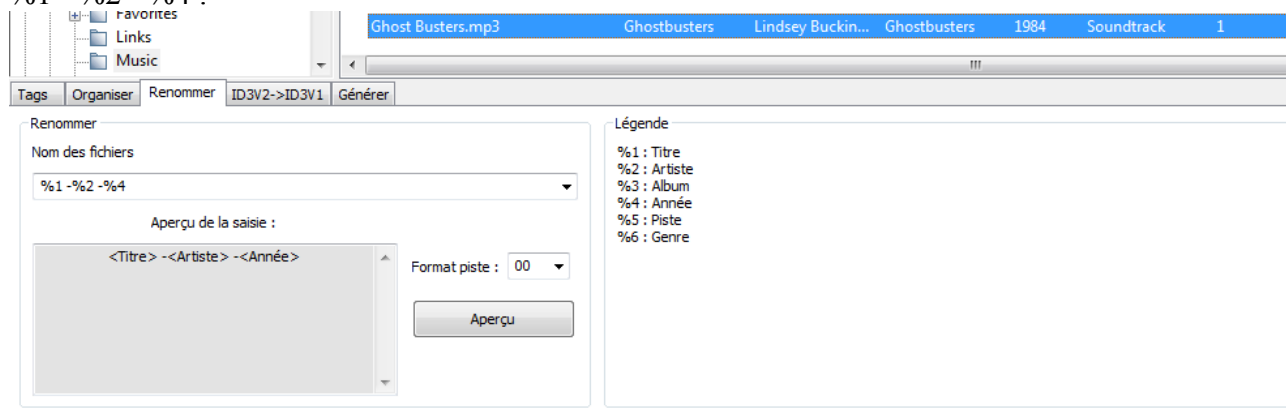
Le déplacement a eu lieu, et une nouvelle recherche dans le répertoire d'origine des fichiers montrera qu'ils ont bel et bien disparus de celui-ci.

## Renommage

La fonction de renommage est une fonction utile lorsqu'il s'agit d'utiliser les tags d'un fichier musical pour renommer ce même fichier en fonction de ceux-ci. Explications.

Le renommage se sert des tags existants du fichier pour donner un nouveau nom à ce même fichier. L'exemple qui va suivre détaillera la procédure à suivre.

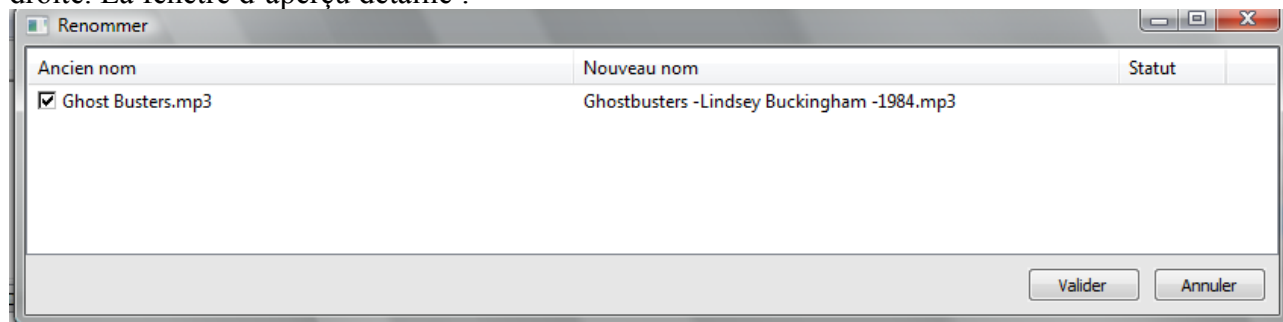
Tout d'abord, il faut sélectionner un fichier. Ensuite, il faut choisir la combinaison de tags que l'on veut avoir comme nom. L'exemple a été réalisé avec les tags : Titre – Artiste – Année, soit les codes %1 - %2 - %4 :



L'aperçu rapide à gauche permet de vérifier si les tags choisis sont les corrects. En cliquant sur aperçu, on passe à l'aperçu détaillé, qui montre à gauche l'ancien nom du fichier, et au milieu le nom qui prendra le fichier une fois l'opération validée. La colonne de droite sert quant à elle à répertorier les éventuelles erreurs.

Il est obligatoire de passer par la fenêtre de l'aperçu détaillé pour valider la procédure de renommage. Une fois que le nom choisi est correct, il faut cliquer sur « Valider ». Le changement

de nom s'effectue. Les erreurs sont signalées en rouge, et par le mot <ERREUR> dans la colonne de droite. La fenêtre d'aperçu détaillé :



## Copie de tags

Cette fonctionnalité permet de copier le contenu des tags d'une version à une autre, plus précisément de la version sélectionnée dans le menu déroulant au dessus de la liste à celle qui ne l'est pas. Pour cela il faut tout d'abord choisir quels tags seront copiés puis ensuite définir le comportement du programme si un tag de destination n'est pas vide, il sera écrasé seulement si « Remplacer tout les champs » est sélectionné. Du côté source il faut aussi choisir si un tag vide sera copié ou non. Une dernière option permet de changer la casse après la copie pour la destination, soit elle n'est pas modifiée soit tout les caractères seront passés en minuscule soit tout en majuscules ou soit les premières lettres de chaque mots seront mis en majuscules et le reste en minuscules.

## Génération de tags

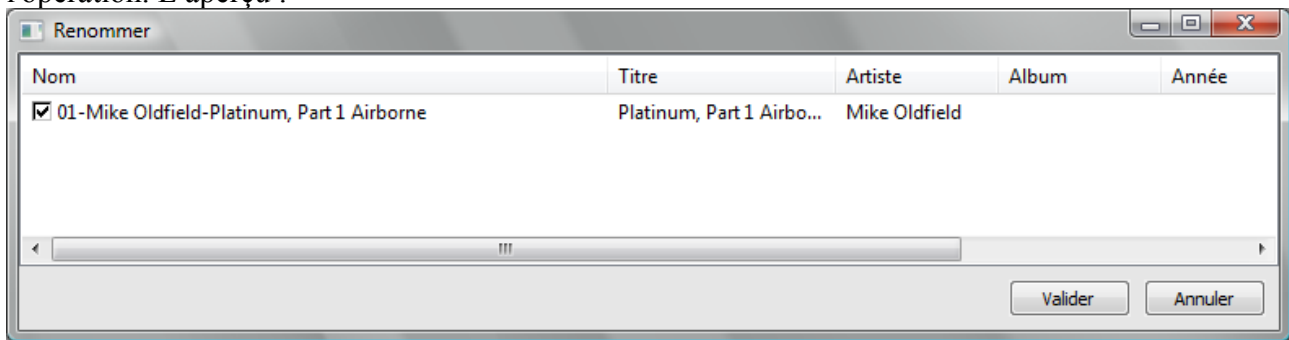
Cette fonction permet de trouver les tags des fichiers en découpant leurs noms suivant des séparateurs. La première chose à faire est de choisir les séparateurs qui donneront les meilleurs résultats, un séparateur est un groupe de caractères, et pour en mettre plusieurs il faut les séparer par le caractère « : » dans le champ « séparateur ». Une fois cela effectué, votre nom de fichier va pouvoir être décomposé en plusieurs parties, pour pouvoir récupérer le contenu d'une partie et le mettre dans un tag il faut mettre dans le champ correspondant : % suivi du numéro de la partie (la numérotation commence à un), l'extension n'est pas prise en compte.

Un exemple : le fichier est le suivant « 01-Mike Oldfield-Platinum, Part 1 Airborne.mp3 » un seul séparateur est nécessaire : « - ». Il y aura trois parties : %1 sera « 01 », %2 « Mike Oldfield » et %3 « Platinum, Part 1 Airborne ». Donc le champ titre sera « %3 », le champ Artiste « %2 » et le champ Piste « %1 » :



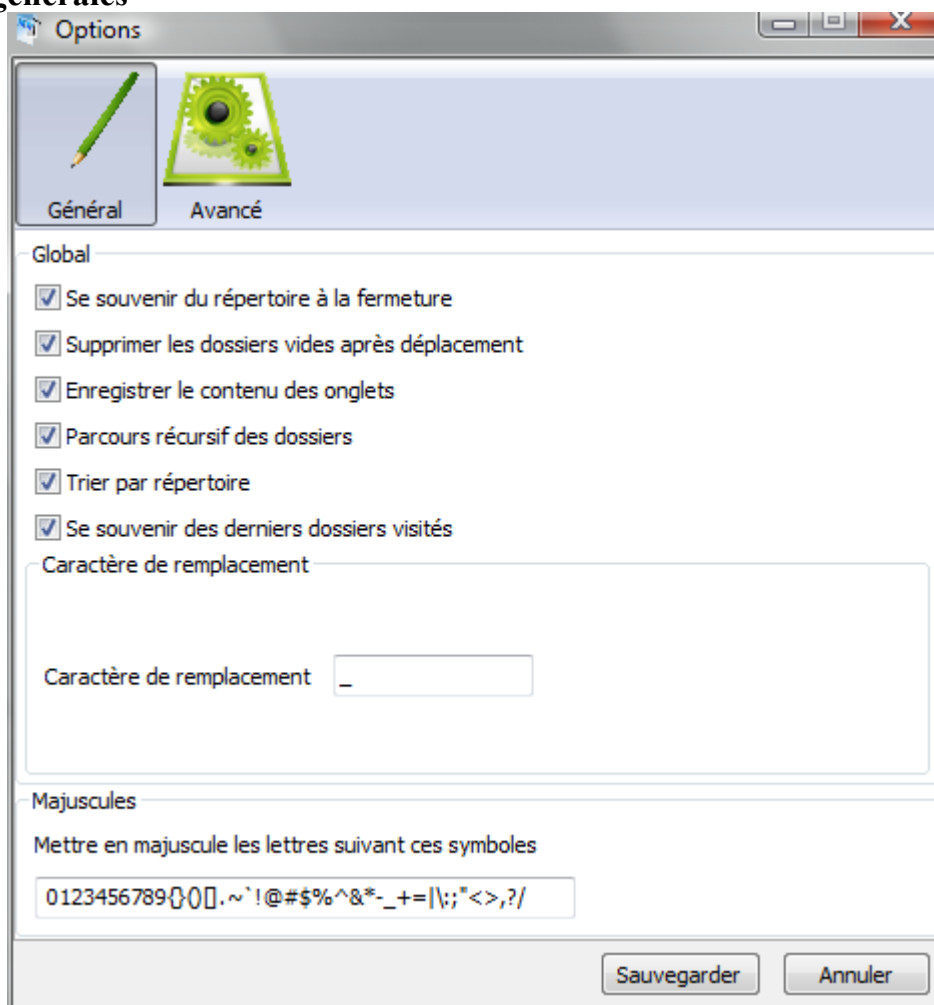
Enfin comme pour la copie les tags de destination peuvent ne pas être écrasés et la copie peut être effectuée que si la valeur générée n'est pas vide, c'est relativement utile lors d'une génération de masse. Mais aussi il est possible de choisir dans quelle version de tags, si « Générer les tags ID3V2 et ID3V1 » n'est pas coché seul les tags correspondant à la version sélectionnée seront

modifiés. Pour finir il faut cliquer sur le bouton « Générer » qui affichera un aperçu de ce que contiendront les tags si la génération à lieu. Si tout semble correct un clic sur valider terminera l'opération. L'aperçu :



### 3 Les options

#### Options générales

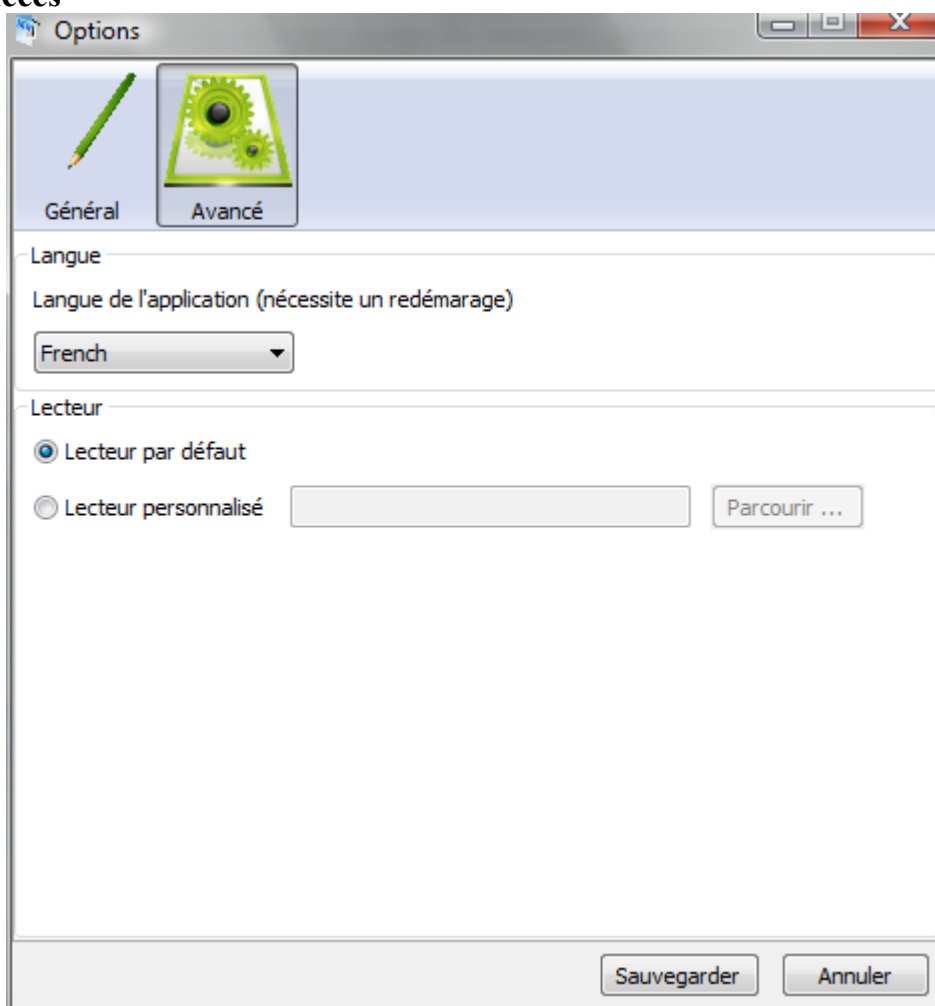


Les options disponibles ici sont les suivantes :

- *Se souvenir du répertoire à la fermeture* pour que Music Organizer se souvienne dans la position dans l'arborescence courante lorsque l'utilisateur ferme le programme. Au prochain lancement le répertoire d'origine sera alors celui enregistré (sauf si l'option -p est utilisé en ligne de commande). Attention celui-ci n'est pas scanné car dans le cas d'un répertoire au contenu important cela serait désagréable.
- *Supprimer les dossiers vides après déplacement*. Après avoir organisé un ou plusieurs fichiers en ayant choisis de les déplacer les répertoires originaux peuvent se trouver vide. Cette option permet de « nettoyer » l'ancienne arborescence et d'éviter l'accumulation de répertoires vides

- *Enregistrer le contenu des onglets*, autorise Music Organizer à se souvenir lors de la fermeture le contenu des données écrites dans les zones de saisies et l'état des case à cocher de tout les onglets pour les restaurer à la réouverture
- *Parcours récursifs des dossiers*. Lorsque l'on lance un scan il est par défaut récursif, mais dans certains cas cela peut-être gênant et lister des fichiers non voulus. Attention le scan du répertoire racine sous Unix ou de la racine d'un lecteur sous Windows ne sera jamais récursif car le scan et la lecture des tags seront sûrement très longs.
- *Trier par répertoire*. Cela influe sur la manière dont est effectué le tri de la liste lorsque que l'entête d'une colonne est cliqué : si cette option n'est pas activé le tri se fera sur l'ensemble de la liste sinon il se fera par « paquet », un « paquet » contenant tout les fichiers dans un même répertoire.
- *Se souvenir des derniers dossiers visités*. Pour garder un historique des 10 derniers dossiers au maximum. Celui est visible à la fois dans Fichier > Historique et dans la zone de saisie au dessus de l'arborescence. Attention la désactivation de cette fonction entraîne la suppression complète de l'historique par soucis du respect de la vie privée.
- *Le caractère de remplacement*. C'est le caractère utilisé pour remplacer les caractères non standards lors de la création de nom de fichier (pour Organiser et Générer). Cela peut tout à fait être une chaîne de caractère, aussi inutile que cela puisse paraître.
- *Majuscules*. Pour déterminer les caractères de séparation de mot pour la copie de tag lorsqu'on choisit « Premières lettres en majuscules ».

## Option avancées



Cet onglet regroupe deux options : le choix de la langue du programme, d'autres langues sont disponibles ici : A DEFINIR (elles seront incluse avec la prochaine version). Et le choix du lecteur par lequel seront lus les fichiers musicaux. Sous les systèmes Unix, si l'exécutable est dans le PATH

il est inutile de marquer son chemin le nom suffira (sous Windows il est rare que l'exécutable soit dans le PATH).