

# Manuel d'utilisation – Images2dv-GUI

## 1 Présentation générale

Images2dv-GUI est une application pour créer des diaporama de photos au format vidéo dv, vcd, svcd, xvcd et dvd.

Les options suivantes sont disponibles :

- Définition du temps d'affichage des photos
- Transitions entre les photos (fade, slide, ...), avec définition du type de transition image par image.
- Format de vidéo : PAL, NTSC, SECAM
- Formats de sortie possibles : raw dv, avi type1, avi type 2, raw dv (dif), mpg (pour le vcd, svcd, xvcd et dvd)
- Ajout d'un fond sonore (wav, mp3 ou ogg)
- Ajout d'une image de fond ou d'une couleur de fond pour les images orientées verticalement.

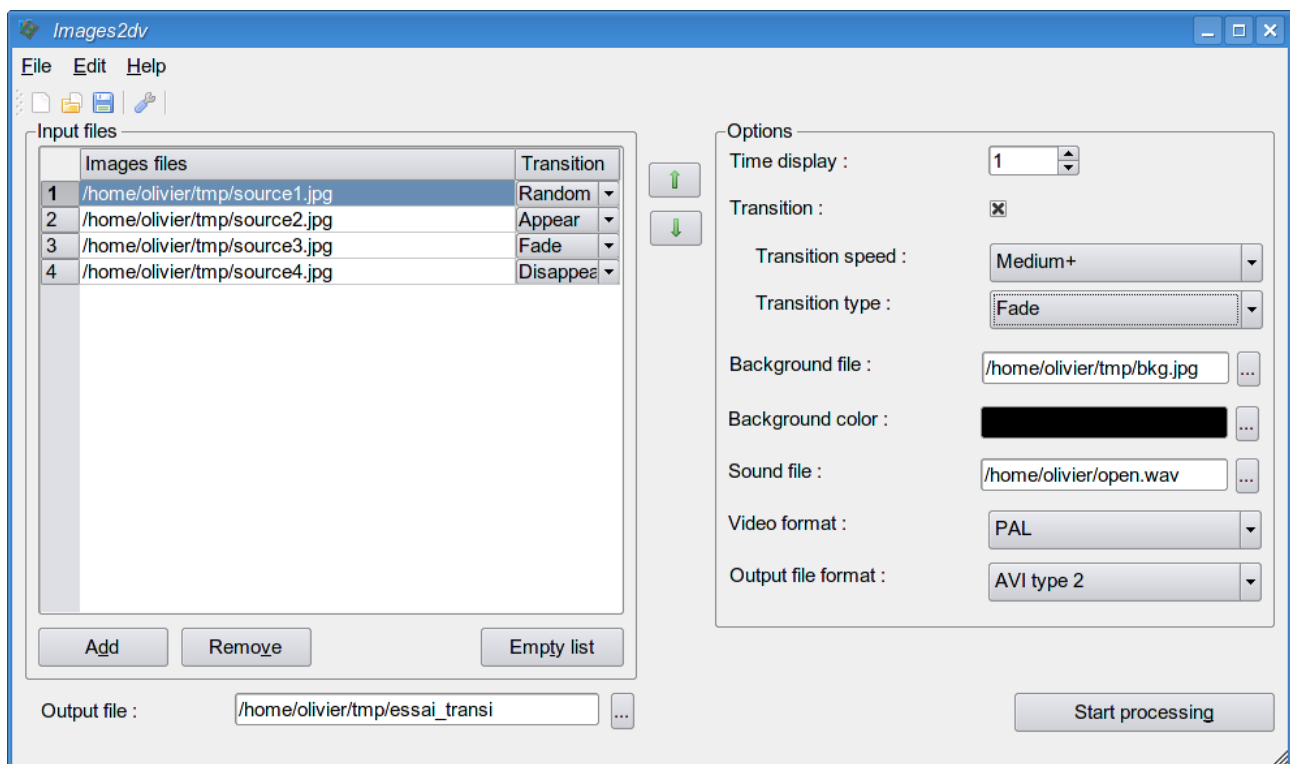


Figure 1. Écran général

## 2 Utilisation (Guide rapide)

### 2.1 Ajouter ou supprimer des images

Pour ajouter des images au projet, cliquer sur le bouton « Add » (« Ajouter » dans la version française). Une fenêtre de sélection de fichier apparaît permettant de sélectionner une ou plusieurs images. Les images sélectionnées sont ajoutées au projet dès validation et sont affichées dans la liste de gauche.

La suppression d'image est effectuée au moyen du bouton « Remove » (« Supprimer » pour la version française), pour supprimer l'image sélectionnée dans la liste ou au moyen du bouton « Empty list » (« Vider la liste » dans la version française) pour supprimer toutes les images.

### **Remarques :**

- *L'ordre d'affichage des images dans la liste correspond à l'ordre de sélection des images dans la fenêtre de sélection. Cet ordre peut ensuite être adapté en déplaçant les images sélectionnées dans la liste au moyen des flèches ↑ et ↓.*
- *Si l'option « Transition » est sélectionnée dans la partie de droite, les images seront ajoutées avec la transition définie sous « Transition type » (« Type de transition » pour la version française). Les transitions peuvent encore être modifiées image par image directement dans la liste des images du projet.*

## **2.2 Définition des options**

Les options du montage sont définies dans la partie droite de l'interface.

La signification de chaque option et les choix possibles sont repris ci-dessous :

- **Time display (Temps d'affichage) :** Ce temps, en seconde correspond à la durée pendant laquelle chaque image sera affichée pendant le film, sans inclure le temps nécessaire aux transitions si celles-ci sont prévues.
- **Transition :** Indique s'il y a des transitions entre les images ou non. Lorsque cette option est validée, deux options supplémentaires sont affichées ; Transition speed (vitesse de transition) et Transition type (Type de transition).
  - **Transition speed :** La vitesse des transitions est définie parmi les choix suivants :
    - Very slow (Très lent) :
    - Slow (Lent) :
    - Medium (Moyen) :
    - Medium+ (Moyen+) :
    - Fast (Rapide) :
    - Very fast (Très rapide) : 5 images, soit 1/5 de seconde en PAL/SECAM.
  - **Transition Type :** Définit le type de transition qui sera appliqué par défaut aux images qui seront ajoutées au projet. Les types de transition possibles sont décrits en détail au point 2.4.
- **Background file (Image de fond) :** Permet de spécifier le fichier image à ajouter comme image de fond à toutes les images qui sont orientées en portrait. L'image de fond doit avoir les dimensions 768x576 pixel et peut-être au format jpeg ou png.
- **Background color (Couleur de fond) :** Permet de spécifier la couleur

de fond à ajouter à toutes les images qui sont orientées en portrait.

**Remarque :** L'option « Background file » est prioritaire sur l'option « Background color ».

- **Sound file (Fichier son) :** Permet de spécifier le fichier son à utiliser pour ajouter un fond sonore au montage. Les formats « wav », « ogg » et « mp3 » sont acceptés.

**Remarque :** Pour les exports en mpeg (vcd, svcd, xvcd et dvd), le fichier son n'est pas ajusté automatiquement à la durée du montage. Ceci à comme conséquence que lorsque la bande son est trop longue par rapport à la durée du montage, le son continue lorsque la vidéo est finie.

- **Video format (Format vidéo) :** Permet de définir la norme utilisée pour la vidéo. Les choix possibles sont « PAL », « NTSC » et « SECAM ».
- **Output file format (Format du fichier de sortie) :** Permet de définir le format de la vidéo. Les choix possibles sont :
  - RAW dv
  - AVI type 1 (codec dv)
  - AVI type 2 (codec dv)
  - RAW dif (vidéo dv avec extension .dif)
  - VCD
  - SVCD
  - XVCD
  - DVD

### 2.3 Export du projet

Pour finaliser le travail, il reste à définir le fichier de sortie dans la zone « Output file » (Fichier de sortie). Le nom du fichier est donné sans extension, celle-ci sera ajoutée automatiquement en fonction du format spécifié dans l'option « Output file format ».

Pour lancer le travail d'exportation, il faut cliquer sur le bouton « Start processing » (Lancer la conversion).

La progression du travail est visualisée par une barre de progression.

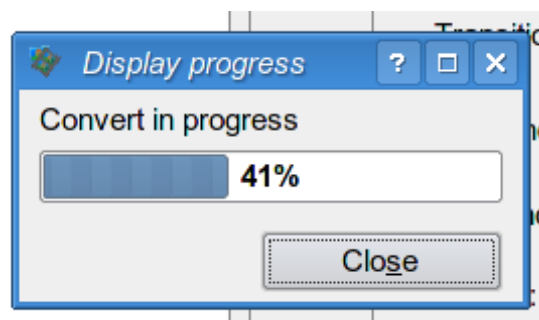


Figure 2. Affichage de la progression.

**Remarque :** Il est également possible d'enregistrer les paramètres du projet dans un fichier « .idv ». Pour cela, il faut enregistrer le projet à partir du menu « File -> Save » ou à partir de l'icône correspondante.

## 2.4 Types de transition

La transition qui est définie pour une image est celle qui sera appliquée entre cette image et l'image précédente.

**Remarque :** La première et la dernière transition sont toujours des fondus du ou vers une image noire.

Les types de transition disponibles sont les suivants :

- Random (Aléatoire) : Choix aléatoire d'une transition parmi celles disponibles.
- Fade (Fondu) : Fondu entre les images.
- Appear (Apparaît) : L'image apparaît en zoom croissant jusqu'à remplacer l'image précédente.
- Disappear (Disparaît) : L'image précédente disparaît en zoom décroissant laissant apparaître la nouvelle image.
- Cube : Les deux images de la transition sont comme sur un cube en rotation. Les transitions du Cube se déclinent en 4 variantes :
  - CubeL2R (Cube GD) : La transition va de gauche à droite.
  - CubeR2L (Cube DG) : La transition va de droite à gauche.
  - CubeT2D (Cube HB) : La transition va de haut en bas.
  - CubeD2T (Cube BH) : La transition va de bas en haut.
- Push (Poussé) : La nouvelle image pousse la précédente. Comme pour le cube, les quatre variantes se retrouvent.

## 3 Configuration

Avant d'utiliser l'application, il est nécessaire de vérifier la configuration. La configuration est accessible dans le menu Edition -> Configuration ou au moyen de l'icône.

L'écran de configuration se décompose en deux parties ; la partie de gauche permet de définir les répertoires des applications externes ainsi que le répertoire temporaire de travail et la partie de droite permet de définir les options par défaut lors de la création d'un nouveau projet.

Enfin, le bouton « Check config » (Vérifier la config) permet de vérifier que les répertoires des applications externes sont correctes.

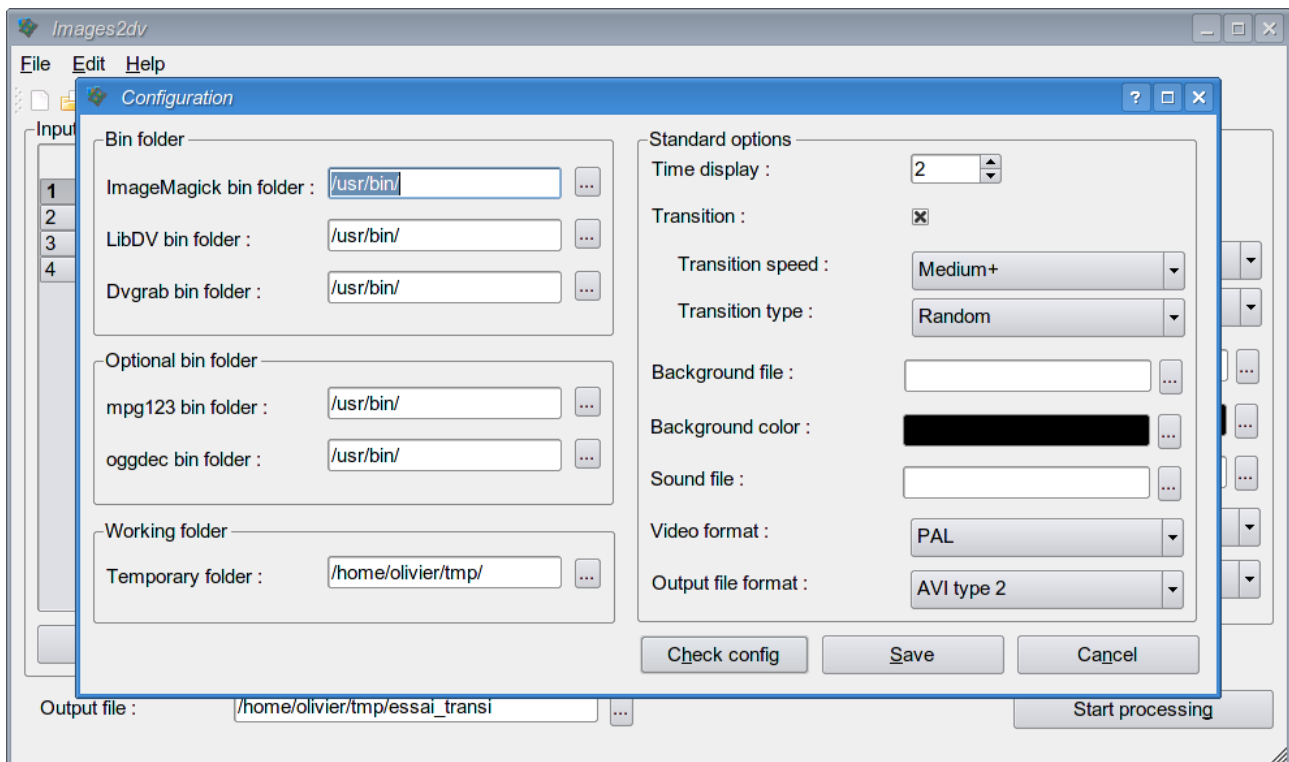


Figure 3. Écran de configuration.

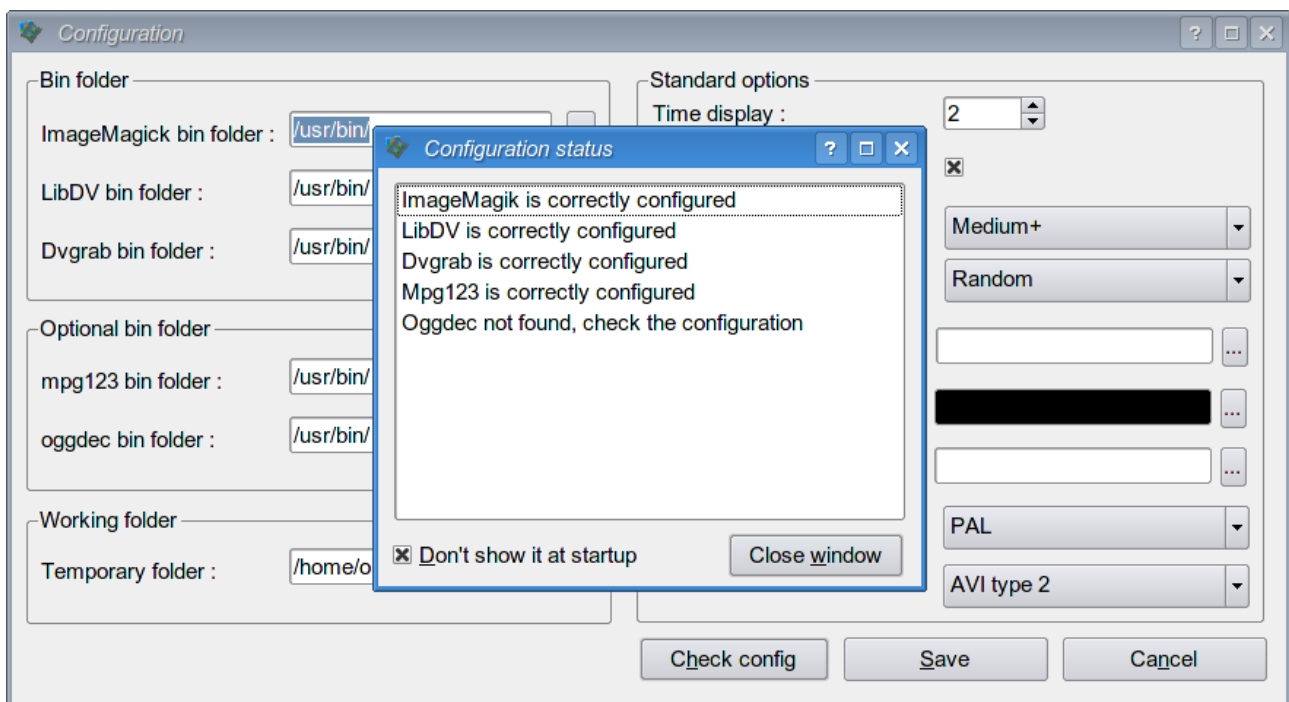


Figure 4. Écran de vérification de la configuration.

## 4 Installation

Actuellement (Version 0.2), l'installation se fait en décompressant l'archive tar.gz dans un répertoire au choix. Le lancement du logiciel se fait en exécutant le fichier images2dvgui.py.

**Remarque :** Pour pouvoir adapter la configuration, il est impératif que l'application soit installée dans un répertoire dans lequel l'utilisateur a les droits en écriture.